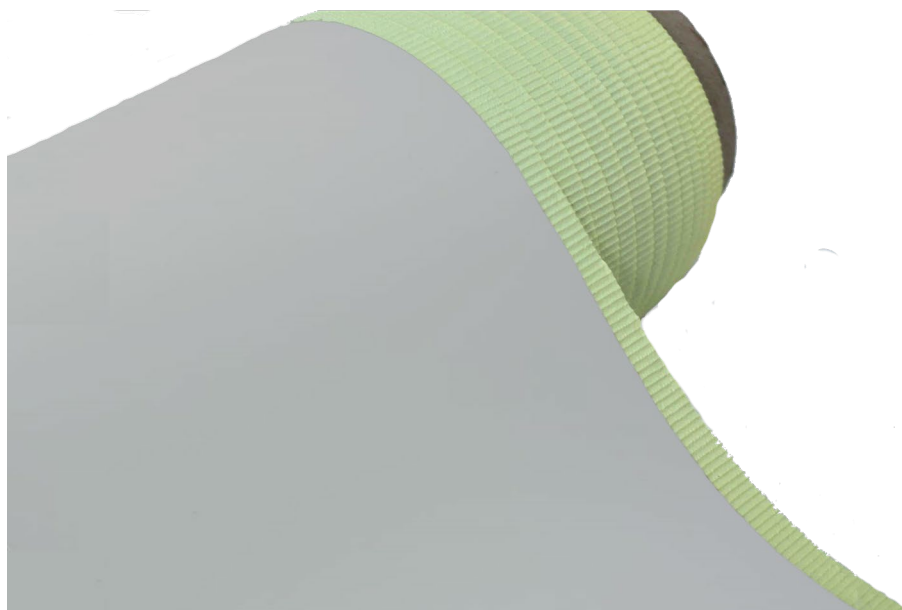


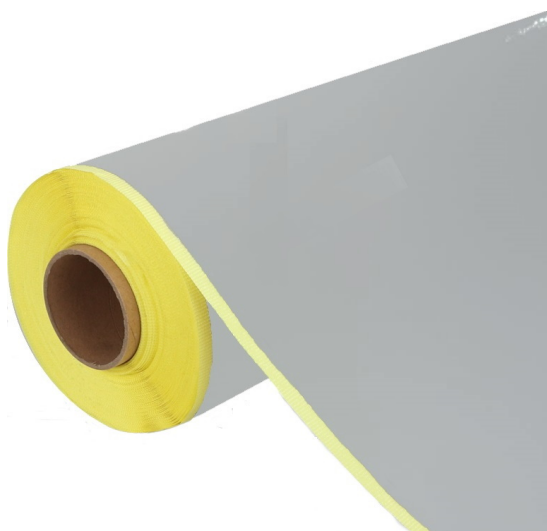


ТЕХНИЧЕСКИЙ ПАСПОРТ ИЗДЕЛИЯ



Лента стетклотканевая тефлоновая СЕМСТИК покрытая ПТФЕ с клеевой основой и подложкой

МОДЕЛЬ 7008 S



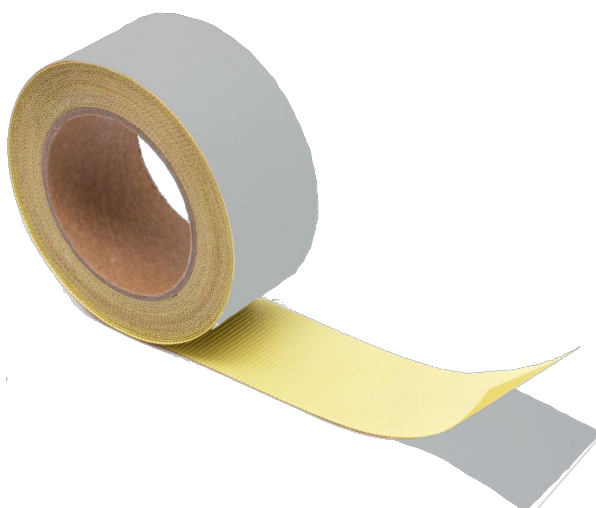


1. Назначение и область применения

Тефлоновые ленты с клеем и подложкой широко применяются в различных областях от нефтепереработки до заводов пищевой промышленности.

Термостойкое, антипригарное полотно позволяет работать в низком температурном диапазоне, что даёт возможность использовать его в камерах шоковой заморозки и других холодильных установках.

№ п/п	Характеристика		ед. изм.	Значение для модели
1	Общая толщина $\pm 0,02$		мкн	120
2	Толщина полотна $\pm 0,02$		мкн	70
3	Общий вес		g/m ²	≥ 205
4	Вес полотна		g/m ²	≥ 150
5	содержание PTFE в ткани		%	55
6	Цвет			серый
7	Срок годности после изготовления		лет	5
8	Прочность на растяжение тест GB/T7689.5	деформация	(N/5cm) $\pm 5\%$	500
		уток	(N/5cm) $\pm 5\%$	460
9	Прочность на разрыв тест GB/T 25042-B	деформация	(N/5cm) $\pm 5\%$	6
		уток	(N/5cm) $\pm 5\%$	6
10	Сила прилипания к стали, тест GB-T2794		N/4cm	≥ 15
11	Рабочая температура		^o C	260
12	Время выдержки при приклеивании		мин	3





4. Указания по применению

4.1. Перед установкой клеевые ленты PTFE следует тщательно очистить от грязи и ржавчины место приклеивания. после чего промыть бензином или другим обезжиривающим средством.

4.2. Установка ленты осуществляется от начала походу, чтобы избежать попадания воздушных пузырьков между изделием и лентой.

4.3. С целью исключения на ленте PTFE появления морщин и складок, ленту следует наматывать с небольшим натягом.

4.4. Для облегчения намотки ленты на трубы Сплит-систем её следует наматывать с рулона, а рулон прижимать к патрубку, передвигая его по окружности.

4.4. Повторное использование ленты, с помощью которой уже производилось склейка, не допускается.

5. Условия хранения и транспортировки

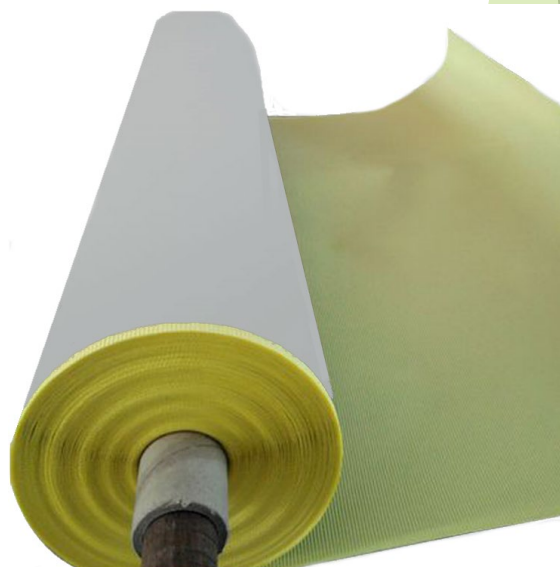
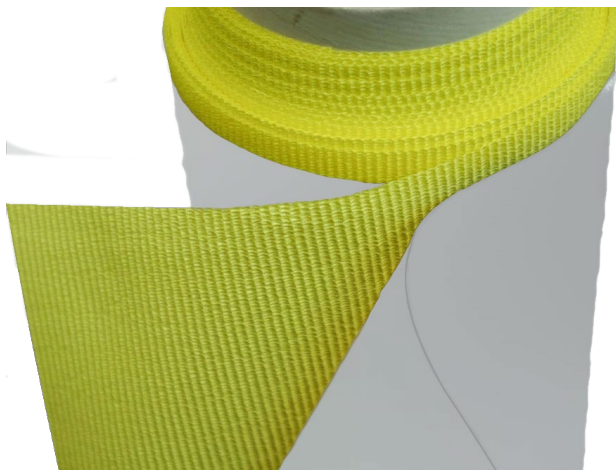
5.1. Изделие должно храниться при температура не ниже -5°C в упаковке предприятия–изготовителя или герметичной упаковке, в сухом и чистом помещении по условиям хранения по ГОСТ 30535.

5.2. Транспортировка изделия должна осуществляться в соответствии с условиями ГОСТ 15150.

6. Утилизация

6.1. Утилизация изделия (переплавка, захоронение, перепродажа) производится в порядке, установленном Законами "Об охране атмосферного воздуха" и "Об отходах производства и потребления"

6.2. Содержание благородных металлов: нет





7. Гарантийные обязательства

7.1. Изготовитель гарантирует соответствие изделия требованиям безопасности, при условии соблюдения потребителем правил использования, транспортировки, хранения, монтажа и эксплуатации.

7.2. Гарантия распространяется на все дефекты, возникшие по вине завода-изготовителя.

7.3. Гарантия не распространяется на дефекты, возникшие в случаях:

нарушения паспортных режимов хранения, монтажа, испытания, эксплуатации и обслуживания изделия;

ненадлежащей транспортировки и погрузо-разгрузочных работ;

наличия следов воздействия веществ, агрессивных к материалам изделия,

наличия повреждений, вызванных пожаром, стихией, форс - мажорными

обстоятельствами;

повреждений, вызванных неправильными действиями потребителя;

наличия следов постороннего вмешательства в конструкцию изделия.

7.4. Производитель оставляет за собой право внесения изменений в конструкцию, улучшающие качество изделия при сохранении основных эксплуатационных характеристик.

8. Условия гарантийного обслуживания

8.1. Претензии к качеству товара могут быть предъявлены в течение гарантийного срока.

8.2. Неисправные изделия в течение гарантийного срока ремонтируются или обмениваются на новые бесплатно. Решение о замене или ремонте изделия принимает сервисный центр.

Замененное изделие или его части, полученные в результате ремонта, переходят в собственность сервисного центра

8.3. Затраты, связанные с транспортировкой неисправного изделия в период гарантийного срока Покупателю не возмещаются.

8.4. В случае необоснованности претензии, затраты на диагностику и экспертизу изделия оплачиваются Покупателем.

8.5. Изделия принимаются в гарантийный ремонт (а также при возврате) полностью укомплектованными.

ТЕХНИЧЕСКИЙ ПАСПОРТ



ГАРАНТИЙНЫЙ ТАЛОН № _____

№/п.п	Наименование товара	Размер	Кол-во
1	Стетклоткань тефлоновая CHEMSTIK покрытая ПТФЕ с клеевой основой и подложкой 7008 S		
2			

Название и адрес торгующей организации _____

Дата продажи _____ Подпись продавца _____

штамп или печать
торгующей организации

штамп о приёме

С условиями гарантии СОГЛАСЕН:
ПОКУПАТЕЛЬ _____
(подпись)

ГАРАНТИЙНЫЙ СРОК - один год (двенадцать месяцев) с даты продажи
конечному потребителю.

По вопросам гарантийных рекламаций и претензий к качеству изделий обращаться в
сервисный центр по адресу:

Беларусь, Минский район, д. Боровая 3,

Тел. +375-29-165-93-03

E-mail: info@mir-remney.ru

Сайт: mir-remney.ru

При предъявлении претензии к качеству товара покупатель предоставляет следующие
документы:

1. Заявление в произвольной форме в котором указывается:
 - Название организации или ФИО покупателя
 - Телефоны
 - Адрес
 - Краткое описание дефекта.
2. Документ подтверждающий покупку товара - чек или накладная
3. Настоящий заполненный гарантийный талон

ОТМЕТКА О ВОЗВРАТЕ ИЛИ ОБМЕНЕ ТОВАРА _____

ДАТА « ____ » 20____ г подпись _____