



## ТЕХНИЧЕСКИЙ ПАСПОРТ ИЗДЕЛИЯ



Стеклоткань (лента тефлоновая) WorldBelt  
покрытая ПТФЕ

**МОДЕЛЬ: PTFE CHEMFAB 9065 A**



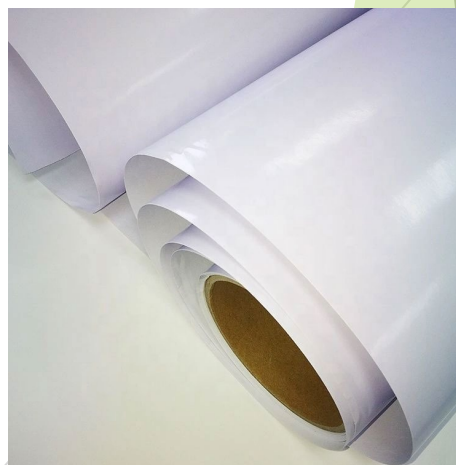


## 1. Назначение и область применения

Тефловые ленты на основе стекловолокна и покрытой PTFE различной толщины и ширины с гладкой поверхностью и хорошей воздухопроницаемостью за счёт высокого качества плетения стекловолокна позволяют выдерживать стабильность размера и минимальную деформацию.

PTFE ленты широко используются на электростанциях, гальванических заводах, очистных сооружениях, фармацевтических, сталелитейных и аккумуляторных компаниях, печатных платах, запаечных и фасовочных машинах, для прожарки, выпечки и сушки продуктов.

№ п/п	Характеристика		ед. изм.	Значение для модели
1	Общая толщина $\pm 0,02$		мкн	630
2	Общий вес		g/m <sup>2</sup>	$\geq 1180$
4	Вес полотна		g/m <sup>2</sup>	$\geq 578$
5	содержание PTFE в ткани		%	51
6	Цвет			белый
7	Срок годности после изготовления		лет	10
8	Прочность на растяжение тест <b>GB/T7689.5</b>	деформация	(N/5cm) $\pm 5\%$	4500
		уток	(N/5cm) $\pm 5\%$	3800
9	Прочность на разрыв тест <b>GB/T 25042-B</b>	деформация	(N/5cm) $\pm 5\%$	180
		уток	(N/5cm) $\pm 5\%$	160
10	Рабочая температура		°C	260





## 4. Указания по применению

4.1. Перед использованием двухсторонней ленты PTFE следует тщательно очистить от грязи и ржавчины место соприкосновения, после чего промыть бензином или другим обезжиривающим средством.

4.2. Использование тефлона при температуре свыше 260 градусов запрещено без использования респираторов с фильтрами соответствующей категории безопасности.

4.3. Для обмотки труб с целью исключения на ленте PTFE появления морщин и складок, ленту следует наматывать с небольшим натягом и прижимом.

4.4. При использовании в качестве конвейерной ленты заранее просчитать усилия на разрыв и при необходимости установить на ленте усиления из кевлара пропитанного тефлоном.

4.4. Для исключения схода транспортной ПТФЕ ленты рекомендуется установка PTFE направляющих по краям.

## 5. Условия хранения и транспортировки

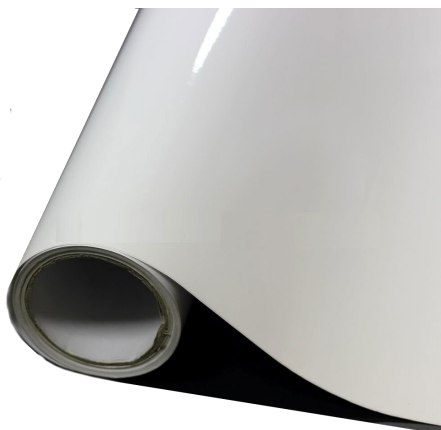
5.1. ПТФЕ изделие должно храниться при температура не ниже  $-70^{\circ}\text{C}$  в упаковке предприятия-изготовителя или герметичной упаковке в сухом и чистом помещении по условиям хранения 3 ГОСТ 51150.

5.2. Транспортировка изделия должна осуществляться в соответствии с условиями 5 ГОСТ 15150.

## 6. Утилизация

6.1. Утилизация изделия (переплавка, захоронение, перепродажа) производится в порядке, установленном Законами "Об охране атмосферного воздуха" и "Об отходах производства и потребления"

6.2. Содержание благородных металлов: нет





## 7. Гарантийные обязательства

7.1. Изготовитель гарантирует соответствие изделия требованиям безопасности, при условии соблюдения потребителем правил использования, транспортировки, хранения, монтажа и эксплуатации.

7.2. Гарантия распространяется на все дефекты, возникшие по вине завода-изготовителя.

7.3. Гарантия не распространяется на дефекты, возникшие в случаях:

нарушения паспортных режимов хранения, монтажа, испытания, эксплуатации и обслуживания изделия;

ненадлежащей транспортировки и погрузо-разгрузочных работ;

наличия следов воздействия веществ, агрессивных к материалам изделия,

наличия повреждений, вызванных пожаром, стихией, форс - мажорными

обстоятельствами;

повреждений, вызванных неправильными действиями потребителя;

наличия следов постороннего вмешательства в конструкцию изделия.

7.4. Производитель оставляет за собой право внесения изменений в конструкцию, улучшающие качество изделия при сохранении основных эксплуатационных характеристик.

## 8. Условия гарантийного обслуживания

8.1. Претензии к качеству товара могут быть предъявлены в течение гарантийного срока.

8.2. Неисправные изделия в течение гарантийного срока ремонтируются или обмениваются на новые бесплатно. Решение о замене или ремонте изделия принимает сервисный центр.

Замененное изделие или его части, полученные в результате ремонта, переходят в собственность сервисного центра

8.3. Затраты, связанные с транспортировкой неисправного изделия в период гарантийного срока Покупателю не возмещаются.

8.4. В случае необоснованности претензии, затраты на диагностику и экспертизу изделия оплачиваются Покупателем.

8.5. Изделия принимаются в гарантийный ремонт (а также при возврате) полностью укомплектованными.

# ТЕХНИЧЕСКИЙ ПАСПОРТ



## ГАРАНТИЙНЫЙ ТАЛОН № \_\_\_\_\_

№/п.п	Наименование товара	Размер	Кол-во
1	Стетклоткань тефлоновая CHEMSTIK покрытая ПТФЕ с клеевой основой и подложкой 9065 J		
2			

Название и адрес торгующей организации \_\_\_\_\_

Дата продажи \_\_\_\_\_ Подпись продавца \_\_\_\_\_

штамп или печать  
торгующей организации

штамп о приёме

С условиями гарантии СОГЛАСЕН:  
ПОКУПАТЕЛЬ \_\_\_\_\_  
(подпись)

ГАРАНТИЙНЫЙ СРОК - один год (двенадцать месяцев) с даты продажи конечному потребителю.

По вопросам гарантийных рекламаций и претензий к качеству изделий обращаться в сервисный центр по адресу:

Беларусь, Минский район, д. Боровая 3,  
Тел. +375-29-165-93-03

E-mail: [info@mir-remney.ru](mailto:info@mir-remney.ru)

Сайт: [mir-remney.ru](http://mir-remney.ru)

При предъявлении претензии к качеству товара покупатель предоставляет следующие документы:

- Заявление в произвольной форме в котором указывается:
  - Название организации или ФИО покупателя
  - Телефоны
  - Адрес
  - Краткое описание дефекта.
- Документ подтверждающий покупку товара - чек или накладная
- Настоящий заполненный гарантийный талон

ОТМЕТКА О ВОЗВРАТЕ ИЛИ ОБМЕНЕ ТОВАРА \_\_\_\_\_

ДАТА « \_\_\_\_ » 20\_\_\_\_ г подпись \_\_\_\_\_